

LE MAGAZINE DE LA COMMUNAUTÉ D'AGGLOMÉRATION DU PAYS DE SAINT-OMER

terre #8 d'agglo

FÉVRIER 2023



enerlya
maison de la capso

ZOOM SUR...

Les Maisons
de la CAPSO
AU PLUS PRÈS DE CHEZ VOUS !



CAPSO
COMMUNAUTÉ D'AGGLOMÉRATION
DU PAYS DE SAINT-OMER



CAPSO



@AggloCAPSO



AggloCAPSO

www.ca-pso.fr



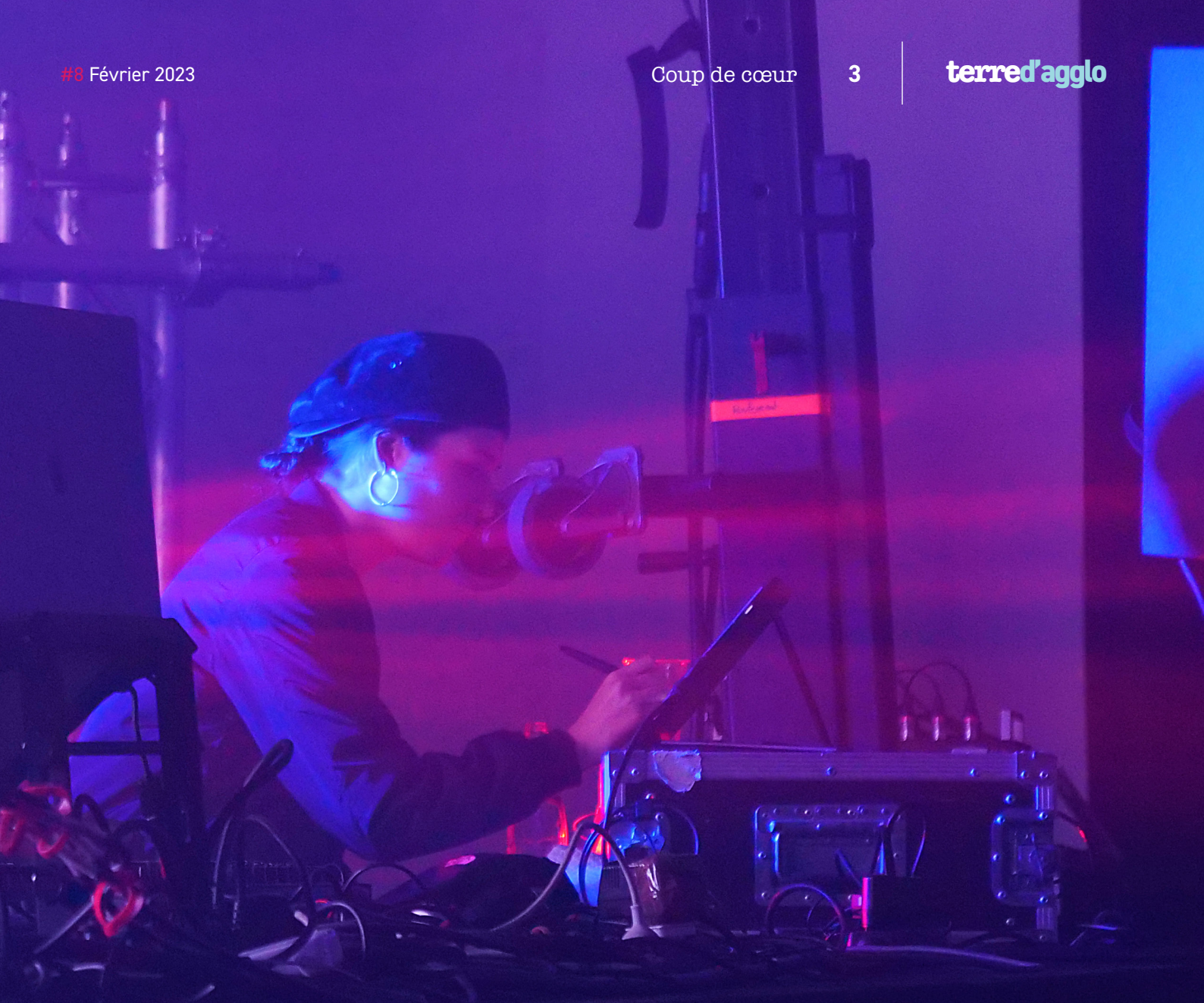
Carton plein pour le NAME Festival !

Le 8 octobre dernier, le NAME Festival, le rendez-vous incontournable de musique électro lillois, a posé ses valises à Saint-Omer dans la mythique Chapelle des Jésuites.

Ce joyau architectural, qui a connu plusieurs vies avant sa restauration, a été édifié au XVII^{ème} siècle par Jean du Blocq, alors architecte de la compagnie de Jésus. Devenue un haut-lieu de diffusion culturelle au sein de l'agglomération du Pays de Saint-Omer, la Chapelle des Jésuites a pour habitude d'accueillir des expositions dont la dernière en date portait

sur une remarquable collection d'objets ayant appartenu à Napoléon. Cet édifice s'ouvre également au spectacle vivant grâce à l'Établissement Public de Coopération Culturelle la Barcarolle, aux restitutions artistiques du Conservatoire à Rayonnement Départemental du Pays de Saint-Omer, mais aussi aux séminaires d'entreprises et même aux usagers souhaitant privatiser le lieu.

C'est donc pour la quatrième fois et avec une fréquentation de 700 personnes, que le NAME Festival a su rassembler des festivaliers de tout âge et de tous horizons au rythme des vibrations de la musique électronique. L'occasion pour certains de (re)découvrir des artistes house et techno dans un cadre rarissime offrant une acoustique des plus originales. Une expérience unique qui sera sans aucun doute renouvelée en 2023.



infos pratiques

LA COMMUNAUTÉ D'AGGLOMÉRATION DU PAYS DE SAINT-OMER

est ouverte du lundi au vendredi
de 8h30 à 12h et de 13h30 à 17h

2, rue Albert Camus,
CS 20 079 / 62968 Longuenesse
03 74 18 20 00 / contact@ca-pso.fr

SERVICES AU QUOTIDIEN

↳ Collecte des déchets ménagers

Un signalement ou une demande à faire ?

www.ca-pso.fr/services/déchets

0 800 676 053 Service & appel gratuits

MAISONS DE LA CAPSO

↳ Fauquembergues, Énerlya
30, avenue Roland Huguet
03 74 18 20 03

↳ Théroouanne, Maison de la Morinie
6, place de la Morinie, Théroouanne
03 74 18 20 04

↳ Eperlecques, Espace France Services
5, la Place
03 74 18 23 51

↳ Saint-Omer, Mairie de Saint-Omer
16, rue Saint-Sépulcre
03 21 98 40 88

↳ Aire-sur-la-Lys, Pôle territorial/CCAS
9, boulevard du Général de Gaulle
03 21 39 18 97



RETROUVEZ L'OFFRE
COMPLÈTE DES
ÉQUIPEMENTS ET DES
SERVICES DE LA CAPSO :

geo.ca-pso.fr

ARQUES | AIRE-SUR-LA-LYS | AUDINCTHUN | AVROULT |
BAYENGHEM-LEZ-EPERLECCQUES | BEAUMETZ-LÈS-AIRE |
BELLINGHEM | BLENDÉCCQUES | BOMY | CAMPAGNE-LEZ-
WARDRECQUES | CLAIRMARAIS | COYECQUES | DELETTES |
DENNEBROEUCQ | ECQUES | ENQUIN-LEZ-GUINEGATTE |
EPERLECCQUES | ERNY-SAINT-JULIEN | FAUQUEMBERGUES |
FEBVIN-PALFART | FLÉCHIN | HALLINES | HELFAUT |
HEURINGHEM | HOULLE | LAIRES | LONGUENESSE |
MAMETZ | MENTQUE-NORTBECOURT | MERCK-SAINT-
LIÉVIN | MORINGHEM | MOULLE | NORDAUSQUES | NORT-
LEULINGHEM | QUIESTÈDE | RACQUINGHEM | RECLINGHEM |
RENTY | ROQUETOIRE | SAINT-AUGUSTIN | SAINT-
MARTIN-LEZ-TATINGHEM | SAINT-MARTIN-D'HARDINGHEM |
SAINT-OMER | SALPERWICK | SERQUES | THÉROUANNE |
THIEMBRONNE | TILQUES | TOURNEHEM-SUR-LA-HEM |
WARDRECQUES | WITTES | WIZERNES | ZOUAFQUES

12

enerlya
maison de la capso

ZOOM SUR...

Les Maisons de la CAPSO

AU PLUS PRÈS DE CHEZ VOUS !

06

LE FIL DE L'ACTU

Collecte

L'extension des consignes de tri
c'est parti !

Économie

Initiative Pays de Saint-Omer
booste les jeunes entreprises

11

DÉCRYPTAGE

Le parcours du
papier-carton recyclé



19

J'AGIS MAINTENANT

Des cultures à l'ombre des arbres pour favoriser la biodiversité

20

TALENTS D'ICI

Fabien Savreux, le coach qui "fait rouler" ses équipes au sommet



La CAPSO au plus près de chez vous !

Tout d'abord, je souhaite vous présenter mes meilleurs vœux pour cette nouvelle année 2023. Qu'elle soit placée sous le signe de l'attractivité et de la proximité.

En effet, lors de l'élaboration du projet de territoire, vous avez fait remonter votre besoin d'une plus grande proximité avec les services de la CAPSO.

Nous avons entendu ces doléances, et c'est pourquoi nous entendons répondre à vos besoins et ceux des communes avec les maisons de la CAPSO. Elles vont devenir, à court terme, les portes d'entrée de la CAPSO dans les bassins de vie.

Les maisons de la CAPSO sont l'opportunité d'optimiser au mieux l'action de proximité des services communautaires, en renforçant tant la communication de nos politiques publiques que la présence des services. C'est aussi garantir un aménagement équilibré du territoire en termes d'accès aux activités et aux services.

Dans le dossier dédié, vous retrouverez toutes les informations utiles et les spécificités des cinq Maisons de la CAPSO. Alors n'hésitez plus à venir pousser les portes des Maisons CAPSO.

Je vous souhaite une bonne lecture.

Joël Duquenoey

Président de la Communauté d'Agglomération du Pays de Saint-Omer



Retrouvez toutes nos vidéos sur www.ca-pso.fr



22

AGENDA : EXPOSITIONS, CONCERTS, SPECTACLES...

terred'agallo #8 Janvier 2023

Communauté d'agglomération du Pays de Saint-Omer
2, rue Albert Camus | 62968 Longuenesse | 03 74 18 20 00

Directeur de la publication : Joël Duquenoey

Rédactrice en chef : Claire Miersman

Rédaction : Louise Beaumont, Florian Duponchelle

Conception graphique et mise en page : Louise Beaumont, Florian Duponchelle, Jérémy Lemaire

Photos : © CAPSO sauf mentions contraires

Impression : Nord Imprim, 59114 Steenvoorde

Tirage : 47 000 exemplaires

ISSN : 2779-0746



Contactez la rédaction : communication@ca-pso.fr



+ d'infos sur le site : www.ca-pso.fr



Rejoignez notre page Facebook : [@AggloCAPSO](https://www.facebook.com/AggloCAPSO)



Suivez-nous sur Twitter : [@AggloCAPSO](https://twitter.com/AggloCAPSO)



Partagez vos photos sur l'Instagram de l'agallo : [AggloCAPSO](https://www.instagram.com/AggloCAPSO)

////////// HABITAT



JEU CONCOURS : EXPRIM'TOÏT "MOI DANS MON LOGEMENT"

Vous avez entre 16 et 30ans ? Vous résidez dans le secteur de la CAPSO ou la CCPL ? Participez au concours du CLLAJ (Comité Local pour le Logement Autonome des Jeunes), en réalisant une vidéo, une photo, un dessin ou un objet 3D, sur le thème "Moi dans mon logement". À gagner : des chèques Happy Kdo d'une valeur de 50€ à 150€

➤ Envoyez votre création seul ou en groupe entre le 1^{er} mars et le 30 avril 2023, à cllaj@ca-psy.fr ou au GUIH de Saint-Omer.

En savoir plus

Découvrez toutes les modalités du concours sur www.ca-psy.fr

LE GUIH DEVIENT LA MAISON DE L'HABITAT

Ne l'appellez plus GUIH (Guichet Unique d'information sur l'Habitat) mais Maison de l'Habitat !

Après un réagencement de l'immeuble qui accueille l'Office de Tourisme de Saint-Omer, les services actuels du GUIH retrouveront leurs nouveaux locaux à la Maison de l'Habitat, 7, place Victor Hugo à Saint-Omer. L'ouverture au public de ce nouvel équipement intercommunal est prévu au printemps prochain.

Pour faciliter le transfert, l'intégralité des services situés actuellement allée du Parc à Saint-Omer, seront temporairement indisponibles du 27 au 31 mars.

En savoir plus

www.ca-psy.fr/services/habitat-urbanisme/guih

////////// COLLECTE DES DÉCHETS

L'extension des consignes de tri, c'est parti !

Depuis le 1^{er} janvier 2023, l'extension des consignes de tri est effective sur tout le territoire de la CAPSO. L'objectif ? Simplifier le tri en ouvrant le bac de collecte sélective à tous les emballages plastiques.



Tubes de dentifrice, pots de yaourt, sacs plastique, barquettes en polystyrène, sachets de chips... Désormais, tous ces "nouveaux" emballages peuvent être jetés dans le bac de tri. Depuis le 1^{er} janvier, les règles de tri se sont étendues sur la CAPSO, afin de développer le recyclage des emballages en plastiques, qui n'étaient pas recyclés jusqu'alors. Un geste plus simple pour l'habitant, et qui agit en même temps en faveur de l'environnement. Ce grand chantier d'ampleur nationale, a été déployé en 2012 et concerne 100% des français depuis le 1^{er} janvier 2023.

Des ambassadeurs du tri à la rencontre des habitants

Pour sensibiliser les habitants à ces nouvelles consignes de tri, des ambassadeurs du tri sillonnent les communes de la CAPSO. Ces agents de proximité peuvent également contrôler les bacs et inciter les habitants à mieux trier leurs déchets, notamment en cas d'erreur de tri.

En savoir plus

Un doute, une question ? ➤ Contactez le service collecte au numéro vert (appel gratuit depuis un poste fixe)

0 800 676 053 Service & appel gratuits

Depuis le 1^{er} janvier 2023

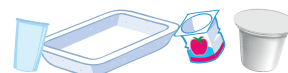
100% des emballages en plastique vont dans le bac jaune



Les nouveaux emballages en plastique à mettre



Emballages souples, tubes en plastique



Gobelets, pots, boîtes en plastique, barquettes en plastique ou en polystyrène



Sacs, sachets et films en plastique



Le papier et le carton sont à jeter dans les bornes pour papiers et cartons ➤ voir p. 11

ÉCONOMIE



////////// ACCOMPAGNEMENT D'ENTREPRISES

INITIATIVE PAYS DE SAINT-OMER BOOSTE LES JEUNES ENTREPRISES

Située à la Maison du Développement Économique, Initiative Pays de Saint-Omer apporte gratuitement son soutien aux porteurs de projets depuis plus de 20 ans. Rencontre avec Stéphanie Bertrand, directrice de l'association.

Qu'est ce que le "réseau" Initiative Pays de Saint-Omer ?

Au-delà d'être une association locale, on est adhérent d'une fédération « Initiative France », qui est le premier réseau associatif national d'accompagnement au financement des créateurs, repreneurs, et développeurs d'entreprises.

Quel accompagnement proposez-vous aux porteurs de projets ?

On intervient pour finaliser le montage du projet et construire le plan de financement : analyse des données économiques, cohérence du budget prévisionnel... On propose également des prêts à 0% pour de la création, de la reprise et du développement d'entreprise. C'est un système de prêt d'honneur gratuit.

Quelles sont les conditions pour bénéficier de l'accompagnement et de l'obtention du prêt d'honneur ?

L'entrepreneur doit s'implanter sur le Pays de Saint-Omer. Pour l'obtention du prêt d'honneur (de 3000 à 40 000€), il doit passer devant un comité d'agrément composé d'acteurs locaux bénévoles (banquiers, experts-comptables, chefs d'entreprises...). En plus de pouvoir bénéficier du prêt 0%, ça permet à l'entrepreneur d'avoir des regards croisés sur son projet. C'est un exercice instructif qui lui servira tout au long de sa vie professionnelle. Ce prêt va également permettre de conforter son apport financier et surtout de faciliter le prêt bancaire. On a six banques partenaires adhérentes qui soutiennent le fonctionnement de notre association et qui s'appuient sur l'expertise du comité pour valider la viabilité d'un projet entrepreneuriale.

Quels sont les profils des entreprises que vous accompagnez ?

On accompagne tous les corps de métiers. Ce sont souvent des salariés ou des demandeurs d'emploi qui sont des bons techniciens dans leurs domaines. Mais

le défi va être de passer de technicien à chef d'entreprise. Ce qui veut dire qu'on va les accompagner dans l'acquisition de compétences commerciales, la gestion d'une trésorerie, le management d'une équipe...

Pour cela vous travaillez avec un vivier de bénévoles, qu'apportent-ils à l'association ?

On travaille avec une soixantaine de bénévoles et on a une vingtaine de parrains, marraines (des anciens chefs d'entreprises) qui vont épauler les jeunes entrepreneurs, partager leurs expériences et transmettre leur expertise. Tous ces bénévoles sont importants car dans le développement d'une entreprise, le réseau est fondamental.

Vous êtes porteur de projet ?
Ou vous souhaitez vous engager dans l'association pour **soutenir les entreprises du territoire ?**

En savoir plus

"Réseau Initiative Pays de Saint-Omer"
Maison du Développement Economique
16 place Victor-Hugo, Saint-Omer
contact@initiative-paysdesaintomer
06 47 83 17 06

En 2022

55
ENTREPRISES ACCOMPAGNÉES
ET FINANCÉES

205
EMPLOIS CRÉÉS
MAINTENUS



////////// MOBILITÉ

MOUVÉLO PASSE À LA VITESSE SUPÉRIEURE

14 000, c'est le nombre de jours de locations de vélos enregistré par Mouvélo en 2022. Un chiffre en constante augmentation depuis les débuts du service de la CAPSO.

Expérimenté en 2018, le service Mouvélo est passé, depuis quatre ans, à la vitesse supérieure avec Défi Mobilité. L'association, gérante de Mouvélo et soutenue financièrement par la CAPSO, propose des VTT, trottinettes électriques, vélos à assistance électrique ou encore triporteurs à la location pour un jour, quinze jours ou un trimestre. Depuis la période d'après Covid, l'association observe une montée du nombre de demandes de locations de vélos. "Auparavant, on était sur des contrats courts en période estivale. Là, on est sur des contrats trimestriels, ce sont plutôt des usagers qui veulent remplacer la voiture." explique François Couly, directeur de Défi Mobilité. Depuis environ un an, l'association a posé ses valises à la Lampisterie, située à côté de La Station de Saint-Omer. Plus visibles, et plus accueillants, les nouveaux locaux sont au cœur de la mobilité du Pays de Saint-Omer, avec les gares ferroviaire et routière à proximité immédiate. "La CAPSO a fait un bond en avant dans le transport. Les usagers peuvent se déplacer partout sur le territoire".

"Ce sont plutôt des usagers qui veulent remplacer la voiture"

Défi Mobilité, un acteur essentiel de la mobilité inclusive

Depuis quinze ans, l'association, composée de neuf personnes, accompagne les demandeurs d'emploi pour favoriser l'insertion professionnelle par la mobilité. Un accompagnement à la fois personnalisé et adapté au territoire. "Si une personne vient pour louer un véhicule, c'est une solution éphémère. On fait un diagnostic mobilité, et on accompagne la personne pour trouver des solutions de mobilité pérennes : micro-crédit, achat de véhicule..." En décembre dernier, l'association a mené une expérimentation de sensibilisation du Transport à la Demande (TAD) auprès d'un groupe de seniors afin d'expliquer les avantages de ce mode de transport qui permet de se déplacer dans toutes les communes de la CAPSO.

En savoir plus 

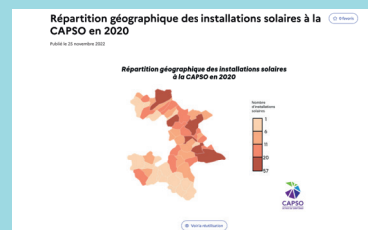
 Défi Mobilité
 La Lampisterie, Place du 8 mai 1945
 03 21 12 32 81 / def.mobilite@orange.fr
 mouveo.ca-pso.fr/mouvelo

////////// NUMÉRIQUE

L'Open Data au Pays de Saint-Omer

En novembre dernier, la CAPSO a participé au "Challenge Data", un événement organisé par la société coopérative Dataactivist dont l'activité a pour but de rendre publiques les données des collectivités territoriales.

Les services du numérique, de l'environnement, de la collecte et de la mobilité de la CAPSO ont été mobilisés durant une semaine et mis en relation avec les étudiants de Sciences Po Saint-Germain-en-Laye, chargés de la collecte, et de la publication des données. L'objectif de l'événement consistait à faire de « l'open data », c'est-à-dire ouvrir au public des données issues de la collectivité dans une volonté de transparence vis-à-vis des habitants. Répartition géographique des installations solaires de la CAPSO, fréquentation du réseau Mouvélo, location de vélos Mouvélo... Autant de données qui permettent aux acteurs du territoire, aux entreprises et aux services publics d'améliorer leurs connaissances du territoire. **Ces données sont maintenant ouvertes et accessibles à tous ! Vous pouvez les retrouver sur le site data.gouv.fr.**



En savoir plus 
 www.data.gouv.fr
 Tapez "CAPSO" dans la barre de recherche

LE FIL DE L'ACTU

////////// À VOS CÔTÉS

Des services au plus près des habitants des quartiers prioritaires



Sensibiliser, accompagner et orienter les habitants des quartiers prioritaires sont les missions des agents du pôle développement social de la CAPSO. À travers leurs actions, ils assurent un rôle nécessaire au bien-être des habitants en matière d'éducation avec l'équipe du Projet de Réussite Éducative et de santé à l'aide de médiateurs.

Depuis le 1^{er} juillet 2021, la CAPSO a repris l'animation du Projet de Réussite éducative (PRE) auparavant porté par le CCAS de Longuenesse. Le PRE pour objectif d'accompagner individuellement les enfants de 2 à 16 ans présentant des signes de fragilité toujours dans l'implication de la famille. En moyenne, ce sont environ de 130 enfants qui sont accompagnés chaque année.

L'équipe du PRE possède les compétences pour accompagner les enfants et leur famille en intervenant sur la gestion des émotions, les troubles de l'apprentissage, du comportement ou encore les conflits familiaux de façon individualisée, confidentielle, gratuite et toujours adaptée aux besoins de l'enfant. Le PRE cible son action sur les quartiers prioritaires d'Arques, Longuenesse et

Saint-Omer. Il est en contact régulier avec les 13 établissements scolaires de ces secteurs et bénéficie de l'appui de nombreux partenaires éducatifs et sociaux.

L'accompagnement du PRE peut prendre différentes formes : rendez-vous réguliers avec les référentes familles, ateliers parents-enfants, etc... Etant un dispositif de la politique de la ville, le PRE bénéficie du soutien financier de l'Etat et de la Caisse d'Allocations Familiales. Les communes ciblées par le PRE poursuivent leur implication dans le fonctionnement de ce dispositif. Différentes actions sont menées à travers l'année pour se rapprocher au mieux des populations rencontrant des difficultés d'ordre familial.

Lutter contre le renoncement aux soins

On estime aujourd'hui qu'un français sur quatre renonce à se soigner tant le parcours de santé leur paraît peu accessible. Progressivement développée depuis 2016, la médiation santé a pour mission d'accompagner les habitants

LES QUARTIERS PRIORITAIRES DE LA VILLE

L'agglomération compte trois Quartiers Prioritaires de la Politique de la Ville :

- ↳ Saint-Exupéry/Léon-Blum qui regroupe les habitants de Saint-Omer, de Longuenesse et d'Arques notamment le long de la rue Léon-Blum avec 3 126 habitants
- ↳ Quai du commerce/Saint-Sépulcre à Saint-Omer avec 1 694 habitants
- ↳ Centre historique d'Aire-sur-la-Lys avec 1 640 habitants

Fort de la réussite de la médiation santé en Quartier Prioritaire de la Politique de la Ville, la CAPSO déploie depuis 2022 la médiation santé sur l'ensemble de son territoire. 126 personnes ont d'ores et déjà été accompagnées.

Contact : 06 16 89 42 28

rencontrant des difficultés dans les démarches de santé. Les médiateurs santé ont pour objectifs d'informer, de conseiller et d'orienter les personnes dans le but de favoriser l'accès aux droits et aux soins. En construisant une relation de confiance et grâce à leurs connaissances des professionnels de santé, ils accompagnent par l'information, l'orientation, l'aide aux dossiers et à la prise de rendez-vous, etc... Au quotidien, les médiateurs santé s'inscrivent dans une démarche de proximité, d'échange et d'accessibilité.

En 2022, 181 personnes ont ainsi été accompagnées par les médiateurs. L'agence nationale de santé et l'état soutiennent cette action.

En savoir plus

- **Projet de Réussite Éducative**
www.ca-pso.fr/services/solidarite/pre/
07 68 55 41 75
- **Médiation santé**
Contactez un médiateur santé
au 06 40 93 41 18 / 06 79 79 23 80

////////// FONDS DE CONCOURS

Construction d'une nouvelle classe à Ecques

Depuis la dernière rentrée scolaire, les élèves ecquois de la classe de CM2 sont accueillis dans une nouvelle classe, construite en extension de l'école.



51 000 €

versés par la CAPSO au titre de
fonds de concours

Le chantier de construction de la
classe d'un montant de 311 500€ HT
a été financé par :

- État : 74 000 €
- Département du Pas-de-Calais : 87 500 €
- CAPSO (Fonds de concours) : 51 000 €
- Commune (restant) : 99 000 €

adjoint, Daniel Nourry. La commune a également construit de nouveaux sanitaires, accolés au bâtiment, pour remplacer les anciens, plus vétustes.

Un village qui met l'accent sur la jeunesse

La commune, qui bénéficie de nombreux atouts, attire chaque année de nouveaux habitants. "Tous les ans, il y a vingt-cinq à trente naissances, soit la valeur d'une classe entière. Il y a une attraction importante, notamment grâce à l'échangeur de l'A26 situé à côté. On met aussi beaucoup l'accent sur la jeunesse. Nous proposons de nombreux services : une garderie, une cantine, un mode de transport pour les hameaux plus éloignés...". Côté petite enfance, on y trouve une Maison d'Assistants Maternelles (MAM), une micro-crèche de la CAPSO La Maison des Bout'Choux, qui a ouverte en 2022, et accueille jusqu'à neuf enfants et de nombreuses assistantes maternelles.

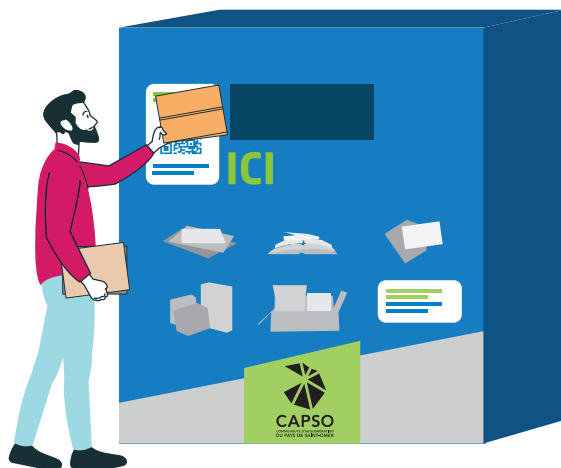
Tout a commencé en 2021 avec l'arrivée de deux nouveaux enseignants dans l'école. "On a eu l'opportunité d'avoir, la même année, deux créations de poste, un pour la maternelle et un pour l'élémentaire", explique Christelle Rochet, adjointe à la jeunesse et à la culture. Pour la classe de maternelle supplémentaire, le local avait été créé en amont, mais pour la classe d'élémentaire, l'école manquait de place. La décision est prise d'agrandir l'école en construisant une extension. Le temps des travaux, les élèves de CM2 sont accueillis, durant un an, dans la salle des mariages de la mairie.

Ouverte en septembre dernier, la nouvelle classe accueille désormais vingt-cinq élèves, tout comme l'ensemble des cinq autres classes de l'école élémentaire.

Le bâtiment, en briques rouges, orné de briques blanches en saillie, rappelle les décorations de l'église, située à côté. "On a pris le même architecte que pour la rénovation de l'église afin de respecter ce patrimoine et d'avoir une continuité dans le style architectural", précise le premier



DÉCRYPTAGE



Le parcours du papier-carton recyclé

Depuis le 1^{er} janvier 2023, les papiers et cartons sont à déposer uniquement dans les bornes déployées dans les communes de la CAPSO. Un dispositif innovant, mis en place depuis quatre ans, qui permet d'isoler le papier carton de la collecte, pour mieux le valoriser, auprès des cartonneries et des papetiers locaux. Où trouver une borne ? Que peut-on mettre dedans ? On vous explique.

1

Trouver une borne près de chez vous

- Rendez-vous sur le carte interactive : GEO.CA-PSO.FR pour trouver la borne à papier-carton la plus proche de chez vous.
- Tapez le nom de votre commune et cliquez sur la rubrique déchets (couleur verte) en haut à droite, sélectionnez "borne d'apport volontaire" ou "borne associative" pour afficher l'ensemble des bornes déployées sur votre commune.

2

Apportez l'ensemble de vos papiers et cartons à la borne de votre choix

- Ce que vous pouvez déposer dans la borne : journaux, magazines, boîtes, emballages carton, prospectus, papiers de bureau, courriers et lettres, cartons ondulés, catalogues, annuaires, livres, cahiers.
- **Ne pas mettre** : briques alimentaires, papiers spéciaux (photos, papiers peints...), mouchoirs

3

Acheminement du papier-carton aux papetiers du territoire

- Une fois la borne remplie, un camion du service collecte vide le contenu pour l'acheminer aux papetiers et cartonneries locaux. Ce modèle de circuit-court permet de mieux valoriser le carton et le papier et de soutenir un modèle de développement économique basé sur l'approvisionnement local.

315

bornes pour papiers et cartons sont installés sur l'ensemble du territoire

Un doute, une question ?

Contactez le service collecte au numéro vert
(appel gratuit depuis un poste fixe)

Informations et formulaires de demande en ligne :

www.ca-psy.fr/dechets

0 800 676 053 Service & appel gratuits

Retrouvez la borne à papier et la colonne à verre la plus proche de chez vous



RENDEZ-VOUS SUR

GEO.CA-PSO.FR

ou scannez ce QR CODE pour accéder à la carte interactive.

ZOOM SUR...



Retrouvez la vidéo des
Maisons de la CAPSO
sur www.ca-pso.fr



Les Maisons de la CAPSO

"Au plus près de chez vous"

Remplir son dossier de retraite, créer sa carte d'identité, s'informer sur la collecte des déchets ou les aides à la rénovation de l'habitat... les prestations proposées dans les maisons de la CAPSO sont variées. Ce nouveau service de l'agglomération est accessible gratuitement, avec ou sans rendez-vous, dans cinq lieux du territoire, pour une plus grande proximité avec l'ensemble des habitants. Dotées chacune, spécifiquement, de services complémentaires en matière de santé, de culture, de numérique... les maisons de la CAPSO permettent de faciliter l'accès aux nombreux services de la communauté d'agglomération. Venez pousser les portes de ces maisons de services publics nouvelle génération !

" Les Maisons de la CAPSO deviendront à court terme les portes d'entrée de l'agglomération "

Joël Duquenoy
Président de la Communauté d'Agglomération du Pays de Saint-Omer

PROXIMITÉ

Renforcer l'offre de services publics de proximité

Pour simplifier l'accès aux services publics, la CAPSO déploie sur le territoire les "Maisons de la CAPSO", véritables couteaux suisses des services à la population.

Un enjeu majeur du projet de territoire

Dans le cadre de son projet de territoire 2021-2026, la CAPSO a fixé la proximité comme l'une de ses grandes orientations stratégiques. Un choix qui s'explique avant tout par l'étendue de son territoire, qui rend difficile l'accès à tous, aux services offerts par la CAPSO, notamment pour les habitants résidant dans le secteur rural.

Pour répondre au besoin de proximité, les élus de la CAPSO ont souhaité créer un nouveau service : "Les Maisons de la CAPSO".

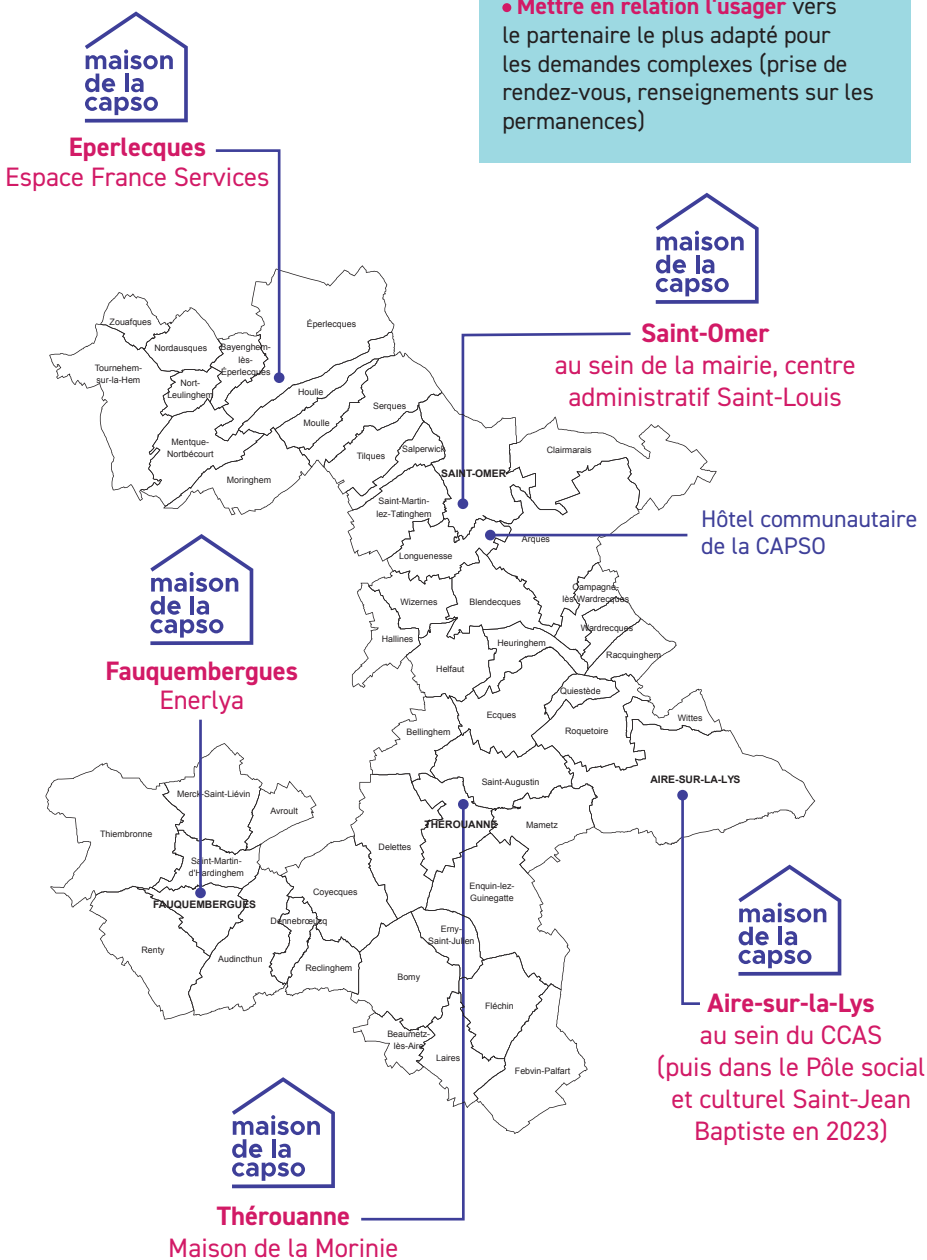
Des "Maisons de la CAPSO" à moins de 15 mn de chez vous

Présentes sur cinq communes à Fauquembergues, Aire-sur-la-Lys, Eperlecques, Théroüanne et Saint-Omer, "les Maisons de la CAPSO" prennent place dans des équipements de services publics existants, tous labellisés France Services. Ces nouveaux espaces de proximité sont amenés à devenir les "portes d'entrée" de l'agglomération, en étant à la fois des lieux d'information sur les services publics nationaux et locaux et des lieux

d'accompagnement des usagers pour tout type de démarches (permanences, rendez-vous à la demande, accès au numérique). Les Maisons de la CAPSO proposent un socle commun de services pour permettre aux usagers de solliciter l'équipement de leur choix (voir p.14) Chaque équipement possède également ses propres spécificités et propose une offre complémentaire : espace de coworking, maison de santé... (voir p.16)

UN SOCLE COMMUN DE SERVICES

- **Informier, orienter** sur l'offre de services des Maisons de la CAPSO (France services, opérateurs locaux et services de la CAPSO...)
- **Accompagner sur place l'usager** dans les démarches administratives (constituer un dossier, remplir un formulaire...) notamment en ligne.
- **Mettre en relation l'usager** vers le partenaire le plus adapté pour les demandes complexes (prise de rendez-vous, renseignements sur les permanences)



ZOOM SUR...

Un accès gratuit et facilité aux services du quotidien

Des opérateurs France services, des opérateurs locaux et des services communautaires sont à la disposition des usagers dans l'ensemble des Maisons de la CAPSO (Saint-Omer, Théroutanne, Fauquembergues, Eperlecques, Aire-sur-la-Lys) pour les informer et les accompagner dans leurs démarches du quotidien.

////////////////// OPÉRATEURS NATIONAUX

Des opérateurs France services pour toutes vos démarches administratives



Changeement de situation
RSA, prime d'activité, aide
au logement



Carte vitale,
remboursements,
attestation de droits



Retraite, information
sur les droits



Impôts (déclaration IR,
taxe d'habitation, taxe
foncière)



Inscription, actualisation,
indemnités



Extrait de casier
judiciaire, saisie du
Défenseur des droits à
Fauquembergues
et Eperlecques



Pré-demande de
passport, carte d'identité
Permis de conduire



Déclaration
et demande en ligne



Services postaux, identité
numérique

NOUVEAU
Création de
carte d'identité,
passport
Maison de la CAPSO
d'Eperlecques, de
Théroutanne et de
Fauquembergues



...Et plus de trente opérateurs locaux

Les Maisons de la CAPSO ouvrent leurs portes à de nombreux opérateurs locaux dans les domaines de l'emploi, la formation professionnelle, l'insertion, et l'accès aux droits (services de la Région et du Département, ADIL, Mission de l'insertion Professionnelle et de l'emploi, Défi Mobilité, France Alzheimer, France Victimes 62, INHARI habitat - aménagement - territoire...)

En savoir plus

Retrouvez la liste et la répartition des opérateurs locaux sur le site : www.ca-psy.fr



"Rendre autonome l'usager dans l'utilisation des outils numériques"

Créer une boîte mail, prendre rendez-vous avec un médecin en ligne, créer son espace personnel sur la CAF... Pauline et Matthieu, les deux conseillers numériques France services accompagnent gratuitement les usagers dans la prise en main des outils informatiques. Comme le précise Pauline "Notre objectif est de rendre autonome l'usager dans l'utilisation des outils numériques pour faciliter ensuite l'accès aux démarches administratives". Pour ce faire, des ateliers sont organisés en complément des rendez-vous individuels thématiques (prise en main de l'outil informatique, échanger avec ses proches en visio, utilisation de France Connect).

En savoir plus



Pauline 07 86 70 76 74 pauline.cnfs@ca-pso.fr
 Matthieu 06 70 56 49 17 matthieu.cnfs@ca-pso.fr
 *Retrouvez les lieux d'accueil, jours et horaires sur www.ca-pso.fr

////////// LES SERVICES DE LA CAPSO

Des équipements relais des services communautaires les plus sollicités

COLLECTE DES DÉCHETS

- Informations sur l'offre de services de la collecte des déchets, les nouvelles consignes de tri, le déploiement des colonnes à papier et carton, l'emplacement des colonnes à verre
- Accompagnement pour les problèmes de ramassage ou de matériel
- Distribution de bacs de collecte (à Fauquembergues, Théroouanne et Aire-sur-la-Lys)

HABITAT

- Informations sur l'offre de services du Guichet Unique d'Information sur l'Habitat (service basé à Saint-Omer)
- Enregistrement des demandes de logement social
- Accompagnement sur les dispositifs d'aides à l'amélioration de l'habitat (France Rénov'...)

NOUVEAU

Instruction des permis de construire

Sur rdv à la Maison de la CAPSO de Fauquembergues

Des stations de mobilité tout en un !

Sur le même modèle que la station de mobilité située à côté de la gare de Saint-Omer, quatre stations seront déployées à proximité des Maisons de la CAPSO (Théroouanne, Fauquembergues, Eperlecques, Aire-sur-la-Lys). Plusieurs services seront proposés : Transport à la demande (TAD), location de vélo en libre-service, un garage à vélo sécurisé, une ligne de covoiturage (reliant la commune desservie au pôle urbain de Saint-Omer) et un véhicule en autopartage.



DÉVELOPPEMENT ÉCONOMIQUE

- Informations sur l'offre de services de la Maison du Développement Économique pour les porteurs de projets, prise de rendez-vous sur place ou à distance.
- Organisation d'ateliers thématiques, de formations
- Accompagnement des porteurs de projets (prise de rendez-vous sur place ou à distance)

MOBILITÉ

- Informations sur l'offre de services mobilité : MOUVEO TAD, Mouvélo, Mouvauto, Défi mobilité, Pass Pass covoiturage, Pass Pass Electrique
- Accompagnement des usagers (dossier d'aide achat vélo, demande de carte de bus et de carte scolaire...)

Une offre complémentaire spécifique à chaque équipement

Espace de coworking, maison de santé, épicerie sociale... Les Maisons de la CAPSO, c'est beaucoup plus que des maisons de services publics. Leur particularité, c'est d'avoir chacune leur identité et de proposer, en plus du socle commun de services, une offre complémentaire, spécifique à chaque équipement.



Maison de la CAPSO de Fauquembergues



Enerlya

Après un an de travaux, Enerlya a fait peau neuve. Inauguré en octobre 2022, le nouvel équipement tourne la page de la Maison des Energies Renouvelables pour accueillir un espace France services et un tiers-lieu généraliste construit autour du numérique, de la culture et de l'environnement.

• Un lieu de médiation culturelle

- > Salle de projection/cinéma : films tout public, reportages...
- > Ateliers et stages découvertes : musique, arts plastiques, loisirs créatifs, création numérique et multimédia
- > Expositions temporaires, conférences-débats
- > Spectacle musical, soirées contes...

• Un lieu d'échanges et de nouveaux modes de travail

- > FabLab (imprimantes 3D, brodeuses numériques), espaces de coworking, salles de réunion
- > Ateliers d'initiation à l'usage de l'informatique
- > Animations type repair-café : aide à la réparation d'objets du quotidien

• Un lieu de sensibilisation à la transition écologique

- > Des expositions temporaires
- > Ateliers pédagogiques pour les scolaires
- > Conférences et réunions thématiques

Et aussi...

- 📍 Point Information Jeunesse (PIJ), Point Information Tourisme, Point de départ randonnée

+ ACCÈS AUX SERVICES DU QUOTIDIEN

Opérateurs France Services, opérateurs locaux et services de la CAPSO
([voir p.14,15](#))

Maison de la CAPSO d'Aire-sur-la-Lys



La Maison de la CAPSO déménagera au printemps 2023 dans l'ancien hôpital Saint-Jean Baptiste. Entièrement réhabilité, le nouvel équipement, porté par la ville d'Aire-sur-la-Lys, deviendra un pôle social et culturel à rayonnement cantonal. Il accueillera une mixité d'offres proposées par la commune :

• Pôle culturel

- > Médiathèque, ludothèque

• Pôle social

- > CCAS, services du Département, espace socio-culturel de la Lys...

• Pôle numérique

- > Espaces numériques, FabLab, coworking

+ ACCÈS AUX SERVICES DU QUOTIDIEN

Opérateurs France Services, opérateurs locaux et services de la CAPSO
([voir p.14,15](#))



Maison de la CAPSO d'Eperlecques



Située à proximité de la mairie, la maison de la CAPSO d'Eperlecques a vu, depuis son ouverture fin 2021, son offre de prestations s'étoffer rapidement pour en faire aujourd'hui un lieu de services de proximité au nord de l'agglomération.

• Un lieu dédié à la petite enfance

- > Une salle d'activité
- > Information sur les modes de garde
- > Service de protection maternelle et infantile (PMI)

Des services présents à proximité:

Une maison de santé pluridisciplinaire, une bibliothèque, un multi-accueil petite enfance, un FabLab, une antenne du conservatoire

+ ACCÈS AUX SERVICES DU QUOTIDIEN

Opérateurs France Services, opérateurs locaux et services de la CAPSO
(→ voir p.14,15)



Maison de la CAPSO de Saint-Omer



Situé en cœur d'agglomération, au sein de la mairie, elle facilite l'accès à l'offre de services déjà présente sur le pôle urbain.

Des services présents à proximité:

Les services du Département, la CAF, un conservatoire, une médiathèque, le Guichet Unique d'Information sur

Des antennes de La Station dans les Maisons de la CAPSO

Créer un porte-clef en 3D, personnaliser un mug... Les Maisons de la CAPSO sont également des lieux de prototypage et de formation, en lien avec La Station. Elles disposent de plusieurs espaces pour travailler, créer et se former aux nouvelles technologies. Des ateliers et des formations ont lieu toute l'année

Retrouvez l'agenda des événements sur : www.la-station.co/fr/agenda
contact : Ingrid Mazoyer
ingrid.mazoyer@la-station.co

l'Habitat, l'Agence d'urbanisme et de développement Pays de Saint-Omer, la Maison du Développement Économique, la Station...

+ ACCÈS AUX SERVICES DU QUOTIDIEN

Opérateurs France Services, opérateurs locaux et services de la CAPSO
(→ voir p.14,15)

Maison de la CAPSO de Théroüanne



Maison de la Morinie

Inaugurée en 2019, la Maison de la Morinie est un équipement polyvalent et original dans sa diversité d'offre de services.

• Une Maison de santé pluriprofessionnelle (MSP)

> Médecins généralistes, infirmiers, sage-femme, diététicienne, ostéopathe

• Une Maison de l'archéologie

> Une exposition permanente retraçant un siècle d'histoire de Théroüanne et des expositions temporaires

• Espaces dédiés au numérique

> Espace de coworking, salles de réunion
> FabLab (brodeuse numérique...)
> Ateliers et formations numériques

• Une épicerie sociale et solidaire

> Ouverture deux fois par semaine
> Uniquement sur rendez-vous

+ ACCÈS AUX SERVICES DU QUOTIDIEN

Opérateurs France Services, opérateurs locaux et services de la CAPSO
(→ voir p.14,15)

HORAIRES D'OUVERTURE DES MAISONS DE LA CAPSO



Maison de la CAPSO à Fauquembergues

Enerlya - 30 avenue Roland Huguet
03 74 18 20 03

• Horaires d'ouverture :

Lundi | 13h45-17h30
Mardi | 8h45-12h30 / 13h45-17h30
Mercredi et jeudi | 8h45-17h30
Vendredi | 8h45-12h30 / 13h45- 19h
1 samedi sur 2 | 8h45-12h30 (en semaine paire)



Maison de la CAPSO à Aire sur la Lys

Pôle territorial/CCAS - 9 Boulevard de Gaulle
03 21 39 18 97

• Horaires d'ouverture :

Du lundi au vendredi | 8h30-12h / 13h30-17h30



Maison de la CAPSO à Eperlecques

Espace France services - 5 rue de la mairie
03 74 18 23 51

• Horaires d'ouverture :

Du lundi au jeudi | 9h-12h / 13h30-17h30
Vendredi | 9h-12h / 13h30-18h30



Maison de la CAPSO à Théroüanne

Maison de la Morinie - 6 place de la Morinie
03 74 18 20 04

• Horaires d'ouverture :

Du lundi au vendredi | 8h45-12h15 / 13h30-17h

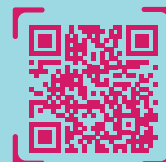


Maison de la CAPSO à Saint-Omer

Mairie / centre administratif Saint-Louis
16 rue Saint-Sépulcre | 03 21 39 18 97

• Horaires d'ouverture :

Du lundi au vendredi | 8h30-12h / 13h30-17h



En savoir plus

www.ca-psy.fr

////////// CULTURE

LE MUSÉE SANDELIN UN VOYAGE DANS L'HISTOIRE DE L'AUDOMAROIS...

Après cinq mois de travaux, le musée Sandelin, situé en plein cœur de Saint-Omer, a fait peau neuve et a rouvert ses portes au public, en octobre dernier.

De nouveaux parcours thématiques, des œuvres inédites, des outils de médiations ludiques... C'est toute l'expérience muséale qui a été repensée. "Le cœur du projet était de mettre l'accent sur le local, mais aussi d'aborder le contexte européen à travers d'une sélection d'objets, dont la plupart étaient en réserve et ne trouvaient pas leur place" explique Lucie Pillier, chargée de médiation. Un pari réussi pour cette nouvelle mouture du musée, qui aborde de nouvelles thématiques et redonne "un souffle aux expositions". Le premier parcours immerge les visiteurs dans l'art de vivre aux 18^e et 19^e siècle (1) "L'idée était de rappeler que ce n'est pas seulement un musée, mais aussi un monument historique". Ce monument, c'est l'hôtel particulier, une somptueuse demeure qui abrite le musée Sandelin depuis 1904. L'accent est mis sur la scénographie, en invitant le public à naviguer librement dans les différentes salles, des salons de réceptions aux cabinets de curiosité, bourrés de merveilles (2). Le second parcours d'exposition plonge les visiteurs dans 1400 ans d'histoire de l'Audomarois (3) "On part de la fondation de la ville jusqu'au 19^e et 20^e avec les manufactures de céramique, et même la verrerie d'Arques". Des traces de vie du passé matérialisées à travers une sélection de chefs-d'œuvre et d'objets du quotidien, allant des armes de chevalier à la simple épingle à cheveux.

Au delà de la refonte des parcours de visite, le musée s'est doté d'outils attractifs qui enrichissent l'expérience du visiteur : tables de médiation, jeu de plateau, animation 3D/2D, enregistrements sonores... L'autre enjeu fondamental de cette métamorphose était également la création de salles d'expositions temporaires, dont une sur les trois sera consacrée aux collections d'histoire naturelle du musée Henri Dupuis. Par ailleurs, un projet de jardin paysager devrait également éclore en 2023-2024...



(1)



(2)



**" Il y avait
cette envie
d'avoir plus de
médiation et
une meilleure
expérience
visiteur "**



(3)

En savoir plus

Contact / Horaires

Musée Sandelin
14 rue Carnot, Saint-Omer
03 21 38 00 94
musees-accueil@ville-saint-omer.fr
Mercredi au dimanche : 10h-12h / 14h-18h
Fermé les jours fériés

Tarifs

Tarif plein : 5,50 € / Tarif réduit : 3,50 €
Gratuité sous conditions
Entrée gratuite tous les dimanches



J'AGIS MAINTENANT

////////// AGROFORESTERIE

Des cultures à l'ombre des arbres pour favoriser la biodiversité



Le 5 décembre, une rencontre était organisée par la CAPSO autour de plusieurs projets de plantations portés par Jean-Luc Allouchery, agriculteur à Herbelles, Françoise Vasseur, maire de Bellinghem et Thomas Froidure, chargé de développement territorial à la Chambre d'agriculture.

Orme, érable, noisetier... Jean-Luc Allouchery, producteur de pommes et de légumes, prévoit de planter une grande variété d'essences au milieu de ses parcelles. L'objectif ? Limiter l'érosion des sols, préserver la ressource en eau et apporter de l'ombrage. " Planter au sein de parcelles agricoles, c'est ce qu'on appelle l'agroforesterie. Il faut ensuite attendre une dizaine d'années pour avoir des zones d'ombre" explique l'agriculteur. Ses vingt ans d'expérience l'ont amené à s'intéresser de plus en plus à ce mode d'exploitation.

"L'enjeu est de créer des zones d'ombre pour les animaux"

"Le problème, quand on commence, c'est que faire des plantations, ça enlève des m². Et en début de carrière, on est ric-rac. C'est plus simple quand on est installé depuis longtemps". Une nouvelle tendance écologique due également au contexte actuel, selon Thomas Froidure. "Depuis deux ans, on a un service dédié à la Chambre d'Agriculture et on reçoit de nombreuses demandes. Avec les épisodes de sécheresse qu'on a vécu, chez les éleveurs, l'idée de remettre des cultures dans les pâtures pour faire de l'ombrage

"J'AGIS MAINTENANT POUR UNE TRANSITION DURABLE "

Le Plan Climat Air Énergie est un projet de développement durable, qui concerne l'ensemble des acteurs du territoire. Il définit une stratégie et un plan d'actions jusqu'en 2026, pour s'adapter aux changements et atténuer notre impact sur le climat, l'air et l'environnement.

➤ planclimat.ca-pso.fr

UN PARTENARIAT ANCRÉ ENTRE LA CAPSO ET LA CHAMBRE D'AGRICULTURE

La Chambre d'Agriculture et la CAPSO se sont engagées au travers d'une convention de partenariat qui acte, pour la période 2021-2026, d'une gouvernance dédiée et confirme le partage d'ambitions et d'engagements sur la durée.

se développe de plus en plus". Autour de ces parcelles, Jean-Luc Allouchery prévoit aussi de planter des haies de différentes espèces pour favoriser la biodiversité. "J'ai sélectionné des variétés à baies, très appréciées des petits animaux", souligne l'agriculteur. Des haies, que la maire de Bellinghem, Françoise Vasseur, prévoit également de planter le long de quelques chemins communaux, de plus en plus fréquentés par les marcheurs depuis la période Covid. "On a eu des réunions avec les agriculteurs pour qu'ils donnent leur accord". Des actions qui favorisent la préservation des paysages et de la biodiversité et qui répondent à de nombreux enjeux du Plan Climat Air Énergie de la CAPSO (➤ voir encadré).



////////// SAINT-OMER

Fabien Savreux, un coach qui "fait rouler" ses équipes au sommet

Entraîneur du Skating Club de la région audomarois (SCRA), Fabien Savreux est une figure sportive emblématique du Pays de Saint-Omer. L'année dernière, l'entraîneur a amené l'équipe de France de rink hockey sur le podium, au jeux mondiaux des sports à roulettes. Rencontre.

Comment avez-vous découvert le rink hockey ?

J'ai découvert le rink hockey au Brockus à l'âge de 6 ans et je n'ai pas quitté le club depuis. Ma première licence au SCRA doit dater de 1979 puis j'ai progressé au sein des différentes catégories jeunes du

club. J'ai arrêté ma carrière de gardien de but en 2007 et je suis aussitôt devenu entraîneur du SCRA et de l'équipe de France Seniors.

Lors des World Skate Games, l'équipe de France a réalisé une belle performance en remportant la médaille de bronze.

Comment s'est déroulé ce mondial ?

Nous étions attendus après notre médaille d'argent obtenue lors de l'Euro 2021 et nous avons répondu présents. Nous avons réalisé une excellente compétition, ponctuée par une victoire aux tirs au but face à l'Italie. Nous avons également éliminé l'Espagne, plusieurs fois Championne du Monde, en 1/4 de finale.

"Entraîner une équipe de sport collectif, c'est avant tout partager des émotions"

Vous avez récemment remporté la Supercoupe de France pour la quatrième fois, comment expliquez-vous ce palmarès toujours plus impressionnant au fil des années ?

Cette Supercoupe 2022 est le 20^e titre majeur du SCRA. L'équipe-fanion est très performante depuis plusieurs décennies, même s'il peut y avoir des hauts et des bas. Mais en ce moment, c'est plutôt une bonne période ! Sur les 14 titres décernés par la Fédération, le SCRA en a remporté 9. Il n'y a pas forcément de recette miracle pour réussir dans le sport, par contre, certains facteurs vous aident forcément à atteindre vos objectifs, comme le travail, l'humilité ou encore la remise en question. Il est également très important pour un entraîneur de pouvoir travailler dans la stabilité et la sérénité. J'ai la chance de pouvoir bénéficier de cet environnement et j'en profite d'ailleurs pour remercier le club et sa Présidente qui est aux manettes depuis 26 ans maintenant !

Un souvenir marquant en tant qu'entraîneur ?

Les victoires laissent forcément des souvenirs personnels importants, que ce soit avec le SCRA ou avec l'équipe nationale comme la victoire au Championnat du Monde Féminin 2012. Mais entraîner une équipe de sport collectif, c'est atteindre collectivement les objectifs fixés et c'est avant tout partager des émotions avec les joueurs, le staff, les dirigeants, les bénévoles, le public. Je trouve que c'est ce qui te marque davantage en tant qu'entraîneur.

TALENTS D'ICI

////////// ENQUIN-LEZ-GUINEGATTE

"Le Hangar", l'ambitieux projet de Iannick Henneuse, photographe

Un projet atypique et novateur est en cours de construction à Enquin-lez-Guinegatte avec à la tête Iannick Henneuse, photographe plein de ressources.

Iannick développe son goût pour la photographie très jeune à Tourcoing où il passe son enfance. A l'époque des appareils photos argentiques, il deviendra reporter photo avant de s'installer en tant que photographe indépendant. Mais après des annus de santé qui le pousse à arrêter son activité, il souhaite passer à autre chose et se reconverti dans le domaine de l'immobilier.

Installé à Enquin-lez-Guinegatte où il a rénové une grande bâtisse, un projet mûrit, celui de créer un lieu unique à la campagne et de vivre pleinement de son métier : "le Hangar". Ce lieu immense pourra accueillir des professionnels de la photo et de la vidéo dans la campagne, à 20 minutes de Saint-Omer.

Il sera mis à disposition avec du matériel et des aménagements professionnels : deux grands cycloramas pour réaliser des shootings sur fond uni, un jardin aménagé avec la complicité Raphaël Vercoutre de la société Bloom'Act, des gîtes décorés dans différentes ambiances pour permettre à des marques de réaliser des shootings, une mise à disposition de matériel pour des enregistrements de clips vidéos ou encore de Web TV. "Le principal objectif du projet est d'avoir tout sur place" indique Iannick Henneuse.

Sur place, on y trouvera un atelier pour fabriquer des décors et du matériel en fonction de la demande de chacun.

Pour le résultat final, patience. Il faudra encore quelques mois de travaux à Iannick pour nous dévoiler le Hangar !

En savoir plus

  L'oeil de Iannick



////////// SPORT

LES ARCHIVES DU SPORT : UN PATRIMOINE À CONSERVER ET À VALORISER

À l'occasion des Jeux Olympiques et Paralympiques de Paris en 2024, une grande collecte des archives du monde du sport est organisée. Le pôle archives de la BAPSO se joint à cet événement afin de recueillir des documents sur le sport dans le Pays de Saint-Omer.

Que vous soyez un sportif amateur ou professionnel, un bénévole d'une association sportive ou un supporter, vos documents (photographies, coupures de presse, archives d'associations et de clubs...) peuvent enrichir l'histoire du sport sur notre territoire.

Venez confier vos archives à la BAPSO, que ce soit en don ou en prêt pour numérisation, tout au long de l'année 2023, ou lors des journées de grande collecte qui auront lieu le 8 février, les 9 et 10 juin et le 15 novembre.



BAPSO
Rue du Lycée à Saint-Omer
(à côté de la chapelle des Jésuites)
03 74 18 21 00
contact.bibaglo@ca-psy.fr

OÙ SORTIR ?



// Nouvelle parution //

Parcours : Chemin de Fer Touristique de la Vallée de l'Aa

Réalisée par l'Agence d'urbanisme et de développement Pays de Saint-Omer - Flandre Intérieure en collaboration avec le Comité d'Histoire du Haut-Pays.

En deux heures de balade environ, remontez des siècles d'histoire et partez à la rencontre des richesses de la vallée.

↳ **En savoir plus**

Gratuit / disponible à la Maison de l'archéologie de Théroouanne et au pavillon de la Maison du patrimoine de Saint-Omer.

06 43 85 15 47 / patrimoines-saint-omer.fr

f @AUDStOmer



Jusqu'à 300€ avec le pass culture !

Mis en place par le ministère de la Culture, le Pass Culture te permet d'accéder à des offres culturelles à proximité de chez toi. Pour découvrir et réserver les propositions culturelles de proximité et offres numériques (livres, concerts, théâtres, musées...) télécharge l'application "Pass Culture", elle est gratuite ! **Tu peux bénéficier de 20€ si tu as 15 ans, 30€ si tu as 16 ou 17 ans et 300€ à tes 18 ans !**

↳ **En savoir plus**

<https://pass.culture.fr>



Semaine des petits secrets du quotidien au Musée Sandelin

Du 15 au 19 février, en lien avec la nouvelle muséographie, le musée vous propose une semaine consacrée à un pan souvent méconnu et peu valorisé dans l'histoire et les arts. Venez découvrir les nombreuses animations que l'équipe du musée a concoctées à cette occasion !



↳ **Infos et réservation :**

Tout public - Gratuit
03 21 38 00 94
musees-accueil@ville-saint-omer.fr

> À PARTIR DE MARS ALEXANDRE RIBOT (1842-1923) : AU SERVICE DE LA RÉPUBLIQUE

Pays d'art et d'histoire - Pavillon préfigurateur de la Maison du Patrimoine, Place du 8 mai 1945 à Saint-Omer

A l'occasion du centenaire de la disparition d'Alexandre Ribot, l'Agence d'urbanisme et de développement Pays de Saint-Omer - Flandre Intérieure présentera une exposition consacrée à ce

grand homme d'état de la III^e République originaire de Saint-Omer. La découverte de ce personnage passera par la visite de 4 espaces thématiques respectivement consacrés à sa carrière nationale, l'exercice de sa fonction de député de Saint-Omer, son action très importante pendant la Grande Guerre et enfin la mémoire de sa contribution à l'histoire de France.

↳ **Renseignements :**

Tout public - Gratuit
Contact : 06 43 85 15 47

DU MERCREDI 1^{ER} AU SAMEDI 4 MARS

Lumières d'Orient

LE MOULIN À CAFÉ - SAINT-OMER



MER. 1^{ER} MARS À 10H ET 18H | MAWÂL DE LA TERRE

Inspiré des traditions musicales et poétiques du pourtour méditerranéen, ce spectacle est composé de chants en arabe et de musiques improvisées.

Dès 7 ans - 5€

VEN. 3 MARS À 19H | AZAWAN

Azawan (musique en kabyle) met en évidence les nombreuses passerelles possibles entre le jazz et la musique populaire chaâbi (algérienne) et propose un mélange original, entre musiques traditionnelles et world music.

Tout public - 5€

SAM. 4 MARS À 18H | DÉLICES D'ORIENT, SABÏL

Lectures, musiques et gourmandises orientales avec Sabîl (Youssef Hbeisch percussions, Ahmad Alkhatib oud), Ramzy Aburedwan (bouzouk) et Sylvain Machac (comédien).

Tout public - 12€ - 10€

↳ **Renseignements et réservations :**

billetterie@labarcarolle.org ou 03 21 88 94 80

OÙ SORTIR ?

> MAR. 28 FÉV À 19H

**CINÉ SOUPE
FÊTE SES 20 ANS !
AIRE-SUR-LA-LYS**

En partenariat avec les Rencontres Audiovisuelles

Ciné Soupe fête ses 20 ans ! Venez découvrir sa nouvelle programmation : des courts métrages aux techniques et thèmes variés. Et parce qu'on ne change pas une recette qui gagne, nous vous proposons toujours un temps d'échange convivial à l'issue de la séance, autour d'un bol de notre bonne soupe de légumes !

↳ **Renseignements :**

Tout public dès 8 ans - 2€ soupe comprise
Réservation conseillé avant le 24 février auprès de la billetterie de l'Office Culturel : 03 74 18 20 26



> DU 18 AU 25 MARS

**LE PRINTEMPS DES
PLANÉTIUMS
WIZERNES**

Rando-astro le samedi 18 à 18h45, conférence sur Ariane le vendredi 24 à 19h, séance de Planétarium théâtralisée le samedi 25 à 19h, dans le cadre du printemps des Planétariums, La Coupole vous propose une riche programmation.

↳ **Renseignements et réservation :**

03 21 12 27 27 - reservation@lacoupole.com



> DU 14 AU 18 FÉV

**CHAMPIONNAT D'EUROPE
DE BADMINTON PAR ÉQUIPES MIXTES
AIRE-SUR-LA-LYS**

↳ **Renseignements :**

Complexe Sportif régional - Tout public
Toutes les infos sur ffbad.org



> JUSQU'AU 1^{ER} AVRIL



**PAVILLONS ET TOTEMS, DE MAXIME BRYGO
SAINT-OMER**

Conservatoire du Pays de Saint-Omer - Ecole d'Art, Saint-Omer
Dans le cadre du Contrat local d'éducation artistique de la CAPSO.

Explorez l'ex-bassin minier franco-belge sous l'angle d'un patrimoine méconnu, porteur d'histoires vécues et légendaires, au travers de l'installation photographique et sonore de Maxime Brygo. Les habitants racontent, se projettent dans les images, digressent. Visite commentée le mercredi 1^{er} février à 18h et vernissage à 19h.

↳ **Renseignements :**

Tout public - Gratuit
conservatoire.ca-pso.fr

> DU 25 MARS AU 13 MAI

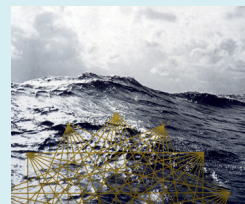
**EXPOSITION RIVAGES,
AURÉLIEN MAUPLLOT
SAINT-OMER**

En partenariat avec le Contrat local d'éducation artistique de la CAPSO

Auteur de voyages et d'aventures imaginaires, Aurélien Mauplot invite régulièrement des habitants à regarder, analyser et cartographier leur propre lieu de vie, et ainsi découvrir leur fonctionnement pour mieux le rêver.
Vernissage le samedi 25 mars à 13h.

↳ **Renseignements :**

Entrée libre / Tout public / Espace 36 - Saint-Omer
Contact : 03 21 88 93 70 - espace36@free.fr



> DIM. 16 AVRIL | 10H - 17H

**EDEN 62 FÊTE SES 30 ANS
CLAIRMARAIS**

Eden 62 vous invite à fêter ses 30 ans à la Grange nature ! Tout au long de la journée, de nombreuses animations, un marché d'artisans travaillant avec des matériaux issus de la nature, des expositions et bien d'autres activités vous attendront. Cette journée festive ravira petits et grands.

↳ **Renseignements et réservation :**

Tout public - Gratuit
03 21 32 13 74 - www.eden62.fr

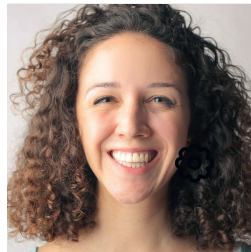
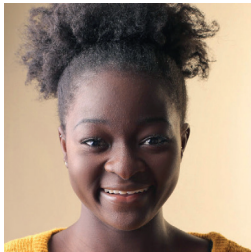


> RETROUVEZ LES PROGRAMMES
DES ÉQUIPEMENTS DE LA CAPSO
SUR WWW.CALAMEO.COM

VOUS CHERCHEZ UN **EMPLOI**, UNE **FORMATION** OU **ALTERNANCE** ?
BESOIN D'UNE SOLUTION DE **LOGEMENT**, **GARDE D'ENFANTS** OU **MOBILITÉ** ?

Salon du travail

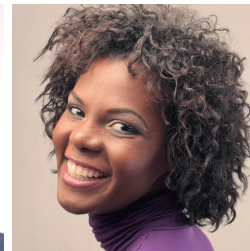
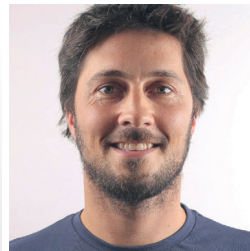
Pays de Saint-Omer



jeudi
23 mars 2023

9h → 12h
13h → 17h

Sceneo
Longuenesse



Stand de réalité
immersive



Retrouvez les offres d'emploi et de formation



salondutravail.ca-pso.fr

Nombreux ateliers d'aide à la recherche d'emploi et coaching Ressources Humaines

CO-ORGANISATEURS



agence nationale
de la cohésion
des territoires



AVEC LE SOUTIEN DE



PARTENAIRES

